

Funk-Router 230 V UP CONNECT

Gebrauchsanleitung



Art.-Nr. MEG5018-0000

Zu Ihrer Sicherheit

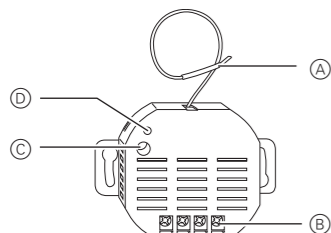
GEFAHR
Lebensgefahr durch elektrischen Schlag!
Alle Tätigkeiten am Gerät dürfen nur durch ausgebildete Elektrofachkräfte erfolgen. Beachten Sie die länderspezifischen Vorschriften.

Router kennen lernen

Der Funk-Router 230 V UP CONNECT wird im folgenden **Router** genannt.

Er dient einzig dem Weiterleiten der Funksignale in einem Funknetzwerk des Funk-Systems CONNECT.

Anschlüsse, Anzeigen und Bedienelemente

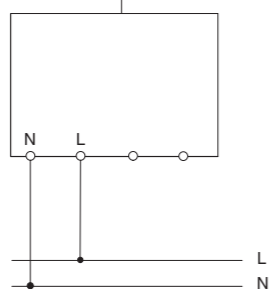


- A Funk-Antenne
- B Anschlüsse
- C Programmier-taste
- D Status LED (grün)

Router montieren

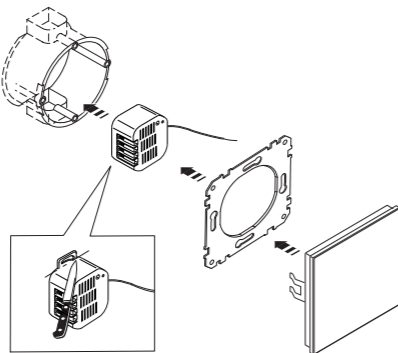
GEFAHR
Lebensgefahr durch elektrischen Schlag!
Das Gerät hat keine Basisisolierung und muss berührungssicher montiert werden!

- ① Router anschließen.



Montieren Sie den Router einfach „unsichtbar“, z. B. in einer Unterputzdose mit Blindabdeckung.

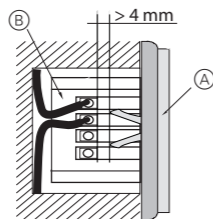
- ② Router montieren.



i Die Antenne möglichst weit entfernt von metallischen Teilen (Anschlussleitungen, Tringringe etc.) verlegen, um Störungen des Funksignals zu vermeiden.

i Metallflächen in unmittelbarer Umgebung (z. B. Türzargen aus Metall) können die Empfangseigenschaften beeinträchtigen!

GEFAHR
Lebensgefahr durch elektrischen Schlag!
An metallischen Befestigungsklammern und Schrauben kann Spannung anliegen. Bei der Montage einer Abdeckung (A) muss der Abstand von metallischen Befestigungsklammern oder Schrauben der Abdeckung zu den Anschlüssen des Gerätes (B) im montierten Zustand mindestens 4 mm betragen!



Ist der Abstand kleiner als 4 mm muss entweder eine tiefere Installationsdose oder eine andere Abdeckung verwendet werden!
Die Befestigungsklammern oder Schrauben der Abdeckung dürfen nicht auf das Gehäuse drücken.

- ③ Abdeckung montieren.

Router anlernen

Verwenden Sie die USB-Datenschnittstelle CONNECT und den Funk-Konfigurator CONNECT

Was tun bei Störungen?

i Mit der Funk-USB-Datenschnittstelle CONNECT (an einem entsprechenden PC) und dem Funk-Konfigurator CONNECT können Sie bei Störungen das gesamte Funk-System analysieren und überprüfen.

Der Empfänger reagiert nicht auf den UP-Sender:

- Stellen Sie sicher, dass die maximale Reichweite eingehalten ist und sich keine Metallflächen (z. B. Metallschränke oder ähnliches) in der Funkstrecke befinden.
- Überprüfen Sie ob die UP-Sender richtig verdrahtet ist.
- Stellen Sie sicher, dass sich der UP-Sender nicht im Programmiermodus befindet. (Zu erkennen an der dauernd blinkenden oder dauernd leuchtenden LED.)
- Wiederholen Sie ggf. den Anlernvorgang nochmals (siehe separate Beschreibung Funk-System CONNECT).

Die LED im UP-Sender leuchtet rot:

Wenn keine Rückmeldung vom Empfänger kommt, leuchtet die LED im UP-Sender rot.

Zurücksetzen in den Auslieferungszustand (Reset)

In bestimmten Fällen ist es notwendig dieses Gerät (und ggf. auch die anderen Geräte des Funk-Systems) in den Auslieferungszustand zurück zu setzen und das Funk-System neu zu konfigurieren:

VORSICHT
Funktionsstörungen im Funknetz können entstehen.
Beim Zurücksetzen in den Auslieferungszustand gehen alle Einstellungen und Verbindungen dieses CONNECT-Gerätes verloren. Eventuell funktioniert das Funksystem nicht mehr und muss neu konfiguriert werden, siehe separate Beschreibung Funk-System CONNECT.

- ① Innerhalb von ca. 1,5 s: Dreimal schnell hintereinander die Programmier-taste tippen (mit einem isolierten Werkzeug, z. B. einem isolierten Phasenprüfer). Die LED blinkt im Sekundentakt.
- ② Die Programmier-taste solange drücken (ca. 5 s), bis die LED nicht mehr blinkt.

Das Gerät ist wieder im Auslieferungszustand.

Entsorgung

i Entsorgen Sie das Gerät gemäß den gesetzlichen Verordnungen. Elektronikgeräte gehören nicht in den Hausmüll!

Technische Daten

Betriebsspannung: AC 220-230 V, 50-60 Hz
Schutzart: IP 20
Funkfrequenz: 868 MHz
Funkprotokoll: Z-Wave
CONNECT-Gerätetyp: Router
Reichweite: bis ca. 100 m im Freifeld
bis ca. 30 m in Gebäuden (abhängig vom Baumaterial und Einbauart)

Umgebungstemperaturen:

Betrieb: -5 °C bis +45 °C
Max. Feuchtigkeit: 93 % relative Feuchtigkeit, keine Betauung
Schraubanschlüsse: 1x Phase
1x Neutral
Schutzart: IP 20
Abmessungen (HxBxT): ca. 48x52x27 mm, ohne Anschlussleitungen
EG-Richtlinien: Niederspannungsrichtlinie 2006/95/EG
EMV-Richtlinie 2004/108/EG

Hinweise für versierte Anwender, die dieses Gerät mit Z-Wave kompatiblen Geräten anderer Hersteller verwenden möchten:

| Z-Wave-Gerätetyp | Routing Slave |
|---|--|
| Learn -Mode (für Einbindung in Z-Wave Systeme anderer Hersteller) | Dreifachklick auf Programmier-taste |
| „Node Info Frame“ senden | Dreifachklick auf Programmier-taste. Warten, bis die LED erlischt. |

| Z-Wave Begriff | CONNECT-Begriff |
|----------------|---|
| Inclusion | Anlernen (sendet Node Info Frame), siehe Beschreibung Funk-System CONNECT |
| Exclusion | Zurücksetzen in den Auslieferungszustand, Auslernen |
| Primary | Gerät mit Systemverwaltung |

i Dieses Gerät kann mit Z-Wave-kompatiblen Geräten verwendet werden; auch mit Geräten anderer Hersteller. Jedes Z-Wave-kompatible Gerät kann zu einem Z-Wave-System hinzugefügt werden und funktioniert dann auch als Router sofern das Weiterleiten von Befehlen unterstützt wird. Die Konfiguration eines Z-Wave-Systems ist in der Beschreibung der Geräte mit Systemverwaltung (z. B. Funk-Taster CONNECT) beschrieben. Einige Funktionen sind nur mit Geräten möglich, die zum Funk-System CONNECT kompatibel sind.

Merten GmbH

Bei Warenrücksendungen auf Grund von Beanstandungen wenden Sie sich bitte an unser Service Center:

Merten GmbH, Lösungen für intelligente Gebäude, Service Center, Fritz-Kotz-Str. 8, Industriegebiet Bomig-West, D-51674 Wiehl

Telefon: +49 2261 702-204

Telefax: +49 2261 702-136

E-Mail: servicecenter@merten.de

Internet: www.merten.de

Bei technischen Fragen wenden Sie sich bitte an unsere InfoLine:

Telefon: +49 1805 212581* oder +49 800 63783640

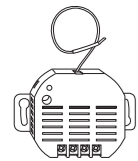
Telefax: +49 1805 212582* oder +49 800 63783630

E-Mail: infoline@merten.de

*kostenpflichtig/fee required

CONNECT radio router 230 V, flush-mounted

Operating instructions



Art. no. MEG5018-0000

For your safety

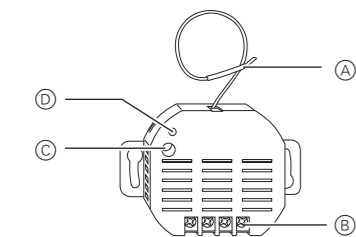
DANGER
Risk of death from electric shock!
All work on the device should only be carried out by trained and skilled electricians. Observe the country-specific regulations.

Introduction to the router

The CONNECT radio router 230 V, flush-mounted is referred to below as the **router**.

It serves exclusively to route the radio signals within a radio network of the radio system CONNECT.

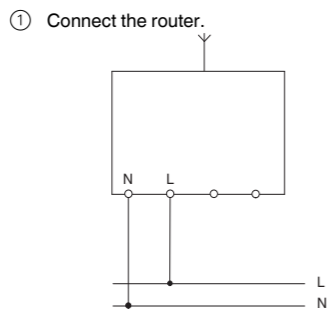
Connections, displays and operating elements



- Ⓐ Radio antenna
- Ⓑ Connections
- Ⓒ Programming button
- Ⓓ Status LED (green)

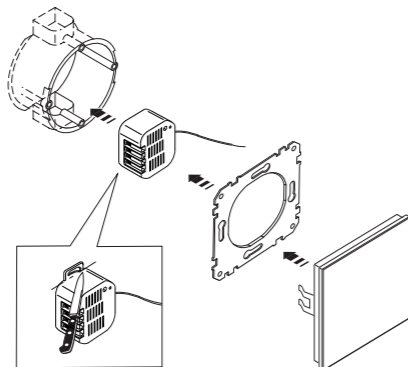
Installing the router

DANGER
Risk of death from electric shock!
The device has no basic insulation and must therefore be installed in a way that protects against accidental contact.



Simply install the flush-mounted receiver "invisibly", e.g. in a flush-mounted box with a blanking cover.

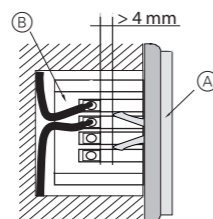
② Install the router.



i Place the antenna as far as possible from metal parts (connecting cables, retaining rings, etc.) to avoid interruptions to the radio signal.

i Metal surfaces in the immediate vicinity (e.g. metal door frames) can affect reception.

DANGER
Risk of death from electric shock!
Metal fixing brackets and screws may carry an electric current. Once a cover Ⓐ is installed, the distance from the fixing brackets or screws to the connections of device Ⓑ must be at least 4 mm!



If the distance is less than 4 mm, you must use either a deeper installation box or a different cover! The fixing brackets or screws of the cover must not press against the housing.

③ Install the cover.

Teaching the router

Use the CONNECT USB data interface and the CONNECT radio configuration tool for teaching the router.

What should I do if there is a problem?

i You can analyse and check faults throughout the radio system with the help of the CONNECT radio USB data interface (on a suitable PC) and the CONNECT radio configuration tool.

The receiver is not reacting to the flush-mounted transmitter:

- Make sure that the maximum range is not exceeded and that there are no metal surfaces (e.g. metal cabinets or similar objects) in the radio transmission path.
- Check that the flush-mounted transmitter is wired properly.
- Make sure that the flush-mounted transmitter is not in programming mode (continuous LED lighting.)
- If necessary, repeat the teaching process.

The LED in the flush-mounted transmitter lights up red:

If it does not receive any feedback from the receiver, the LED on the flush-mounted transmitter lights up red.

Resetting to factory settings (Reset)

Under certain circumstances, it is necessary to reset this device (and, as the case may be, the other devices in the radio system) to its factory settings and to reconfigure the radio system:

CAUTION
Malfunctions may occur in the radio network.
When you reset to the factory settings, all settings and connections for this CONNECT device are lost. The radio system may no longer work and will need to be reconfigured: see the separate description of the CONNECT radio system.

① Within approx. 1.5 s: Tap the programming button briefly three times (with an insulated tool, e.g. an insulated phase tester).

The LED flashes at intervals of one second.

② Then press and hold the programming button until the LED stops flashing (approx. 5 s).

The device has now been reset to its factory settings.

Disposal

i Dispose of the device according to statutory regulations. Electronic devices should not be placed in normal household garbage.

Technical data

| | |
|-----------------------|---|
| Operating voltage: | AC 220-230 V, 50-60 Hz |
| Type of protection: | IP 20 |
| Radio frequency: | 868 MHz |
| Radio protocol: | Z-wave |
| CONNECT device type: | router |
| Range: | up to approx. 100 m in free field up to approx. 30 m in buildings (depending on building materials and installation type) |
| Ambient temperatures: | |
| Operation: | -5 °C to +45 °C |
| Max. humidity: | 93 % relative humidity, no condensation |
| Screw connections: | 1 phase 1 neutral |
| Type of protection: | IP 20 |
| Dimensions (HxWxD): | approx. 48x52x27 mm, without connecting cables |
| EC guidelines: | Low-Voltage guideline 2006/95/EC EMC guideline 2004/108/EC |

Information for experienced users who want to use this device with

Z-wave compatible devices from other manufacturers:

| Z-wave device type | Routing slave |
|---|--|
| Learn mode: (for integration into Z-wave systems from other manufacturers) | Triple click on programming button |
| Send "Node info frame" | Triple click on programming button. Wait until the LED goes out. |

| Z-wave designation | CONNECT term |
|--------------------|---|
| Inclusion | Teach (sends Node info frame), see CONNECT radio system description |
| Exclusion | Reset to factory settings; complete programming |
| Primary | Device with system administration |

i This device can be used with Z-wave compatible devices, including devices from other manufacturers. Each Z-wave compatible device can be added to a Z-wave system and then also acts as a router, if the routing of commands is supported. Configuration of a Z-wave system is described in the description of devices with system administration function (e.g. CONNECT radio push-button).
Some functions are only possible with devices which are compatible with the CONNECT radio system.

Merten GmbH

Merten GmbH, Solutions for intelligent buildings, Service Center, Fritz-Kotz-Str. 8, Industriegebiet Bomig-West, D-51674 Wiehl

Phone: +49 2261 702-204

Fax: +49 2261 702-136

E-Mail: servicecenter@merten.de

Internet: www.merten.com

If you have technical questions, please contact our InfoLine:

Phone: +49 1805 212581* or +49 800 63783640

Telefax: +49 1805 212582* or +49 800 63783630

E-Mail: infoline@merten.de

*fee required