

## U.motion Türstation-Set, 1 WE U.motion Türstation-Set, 2 WE

Montage- und Konfigurationsanleitung



MEG6910-0033



MEG6910-0034

### Lieferumfang

- Edelstahl-Türstation Video (7) für Ritto IP (nachfolgend **Türstation** genannt)
  - 1 Klingeltaste / 2 Klingeltasten
  - Vorinstallierte Color-Videokamera
  - IP Video Einbaulautsprecher
  - Unterputzkasten
- IP Schaltgerät (6)
- Video-Encoder (1)
- Passiver Video-Transceiver (2)
- Schaltplan
- Sicherheitshinweise

### Zu Ihrer Sicherheit

**GEFAHR**  
Bei nicht ordnungsgemäß durchgeführten elektrischen Installationen besteht ein Risiko schwerer Sach- und Personenschäden, z. B. durch Brand oder einen elektrischen Schlag.

Nur wenn die betreffende Person Grundkenntnisse in den folgenden Bereichen nachweisen kann, ist eine sichere elektrische Installation gewährleistet:

- Anschluss an Installationsnetze
- Verbindung mehrerer Elektrogeräte
- Verlegung von Elektroleitungen
- Verlegung von Netzwerkleitungen und die Gewährleistung der Störsicherheit
- Anschluss und Errichtung von lokalen IP-Netzwerken

Über diese Kenntnisse und Erfahrungen verfügen in der Regel nur ausgebildete Fachkräfte im Bereich der Elektro-Installationstechnik. Bei Nichterfüllung oder Missachtung dieser Mindestanforderungen droht Ihnen die alleinige Haftung bei Sach- und Personenschäden.

### Marken

AXIS COMMUNICATIONS, AXIS, ETRAX, ARTPEC und VAPIX sind eingetragene Marken oder Markenmeldungen der Axis AB in verschiedenen Rechtsordnungen. Das Axis Logo ist eine eingetragene Marke von Axis AB.

Andere Marken und eingetragene Marken sind Eigentum der jeweiligen Besitzer.

### U.motion Türstation-Set kennenlernen

Dieses Set ermöglicht Ihnen eine Intercom-Verbindung (Audio/Video) von der mitgelieferten Türstation (7) zu einem intercom-fähigen Gerät von U.motion herzustellen. Zu den intercom-fähigen Geräten zählen die U.motion Touch Panels, PCs mit Browsern (Google Chrome, Apple Safari) und die App U.motion Communication.

Je nach Set steht Ihnen eine Türstation mit 1 oder 2 Klingeltasten zur Verfügung. Das Gerät verwendet PoE und muss an ein PoE-fähiges Netzwerk angeschlossen werden.

Das beiliegende IP Schaltgerät (6) verfügt über zwei potenzialfreie Schaltausgänge, über die Sie einen elektrischen Türöffner ansteuern und das Treppenhauslicht einschalten können. Das IP Schaltgerät benötigt eine Versorgungsspannung von AC 230 V; für die Ansteuerung des Türöffners stellt das Gerät AC 9 V/600 mA zur Verfügung.

Der beiliegende Video-Encoder (1) konvertiert die analogen Videosignale der Türstation in netzwerkfähige Signale für den **U.motion KNX Server Plus/KNX Server Plus Touch**. Das Gerät verwendet PoE und muss an ein PoE-fähiges Netzwerk angeschlossen werden.

Diese Anleitung zeigt Ihnen Schritt für Schritt, wie Sie das Set in Betrieb nehmen können. Zusätzlich liegt jedem Produkt eine Gebrauchsanleitung bei, die detaillierter auf spezielle Gerätefunktionen eingeht.

### Zusätzliche Anforderungen und Voraussetzungen

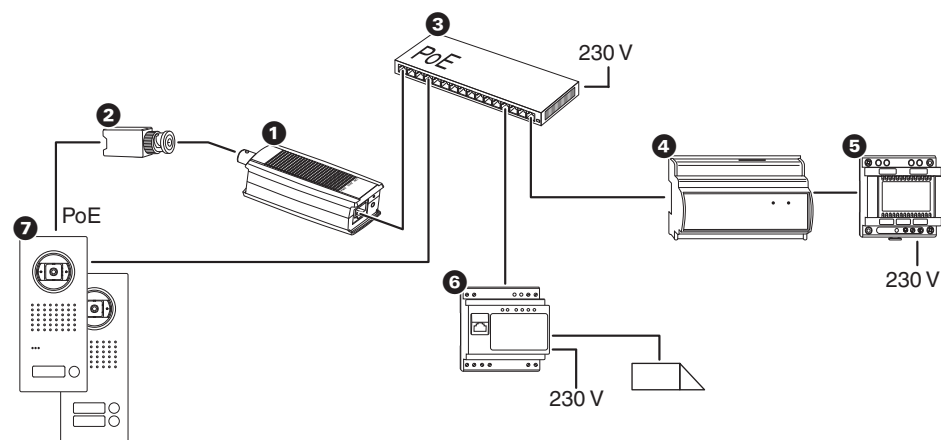
**i** Empfehlung: Verwenden Sie Cat 5-Netzwerkleitungen (oder höher), um Störungen zu minimieren.

Sie müssen die folgenden Produkte bzw. deren Softwareapplikationen konfigurieren:

- **AXIS IP Utility:** Diese Softwareapplikation finden Sie auf der beiliegenden CD des Video-Encoders.
- **U.motion Builder:** Diese Softwareapplikation ist Teil des U.motion KNX Servers Plus.
- **IP Inbetriebnahme Software:** Sie finden die Softwareapplikation auf der CD der Türstation.

**i** Der Computer, auf dem die Softwareapplikationen ausgeführt werden, und die Geräte müssen sich im selben Netzwerksegment (Subnet) befinden.

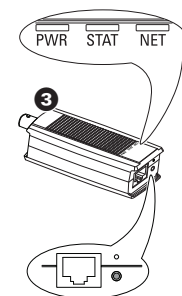
### Übersicht der Anschlüsse



- 1 Video-Encoder
- 2 Passiver Video-Transceiver
- 3 PoE-Switch
- 4 U.motion KNX Server Plus
- 5 Spannungsversorgung
- 6 IP Schaltgerät mit Türöffner
- 7 Türstation

### Bedienelemente und LED-Anzeigen des Video-Encoders

		Verhalten	Bedeutung
PWR	Netz	Grün	Normaler Betrieb
		Grün/Gelb, blinkend	Firmware-Aktualisierung
STAT	Status	Grün	Normaler Betrieb
		Gelb	Einschalten, Wiederherstellen der Werkeinstellungen und von vorherigen Einstellungen
		Rot, langsam blinkend	Aktualisierungsfehler
		Aus	Keine Netzwerkverbindung
NET	Netzwerk	Grün	Verbindung mit einem 100 MBit/s-Netzwerk
		Gelb	Verbindung mit einem 10 MBit/s-Netzwerk
		Blinkend	Netzwerkaktivität
		Aus	Keine Netzwerkverbindung
		Steuertaste	Wiederherstellen der Werkeinstellungen



### Set montieren

#### Video-Encoder montieren

Der Video-Encoder kann mit der beiliegenden Montagehalterung, Schrauben und Dübeln an der Wand bzw. an der Raumdecke montiert werden.

**i** Achten Sie darauf, dass die Montagehalterung korrekt auf der Unterseite des Video-Encoders einrastet.

#### Türstation und IP Schaltgerät montieren

Montieren Sie die Türstation und das IP Schaltgerätes gemäß den beiliegenden Gebrauchsanleitungen der Produkte.

### Set anschließen

Aus dem beiliegenden Schaltplan geht hervor, wie die Geräte des Sets anzuschließen sind.

**i** Türstation: Trennen Sie die Vorverdrahtung des eingebauten Lautsprechers (Va, Vb) ab, um den passiven Video-Transceiver anzuschließen.

### Set konfigurieren

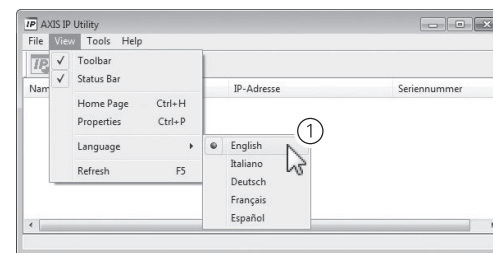
#### Video-Encoder mit angeschlossener Türstation-Kamera konfigurieren

Mit der Softwareapplikation **AXIS IP Utility** können Sie den Video-Encoder im Netzwerk auffinden und konfigurieren. Die Software **Axis IP Utility** befindet sich auf CD des Video-Encoders. -> [www.axis.com](http://www.axis.com) | = **AXIS IP Utility**

**i** Im Folgenden wird angenommen, dass in Ihrem Netzwerk ein DHCP-Server automatisch IP-Adressen zuweist. Falls Sie IP-Adressen in Ihrem Netzwerk manuell zuweisen möchten, erhalten Sie detaillierte Informationen dazu im Handbuch des Video-Encoders.

Starten Sie die Software:

- 1 Wählen Sie ggf. eine andere Sprache.

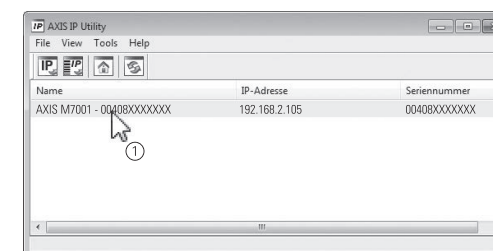


Nach dem Start der Software wird Ihnen automatisch der Video-Encoder angezeigt.

**i** Notieren Sie sich die hier angegebene IP-Adresse, da diese IP-Adresse an anderer Stelle benötigt wird.

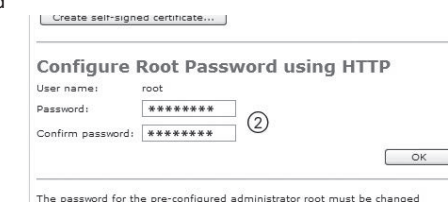
- 1 Doppelklicken Sie auf das Symbol des Video-Encoders.

Die Startseite des Video-Encoders öffnet sich.



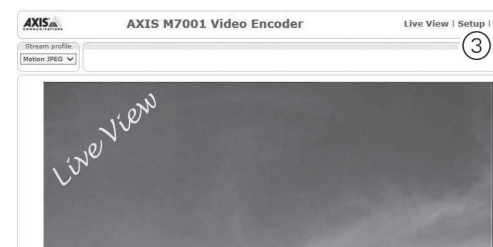
Beim ersten Zugriff auf die Startseite wird das Dialogfeld **Configure Root Password** angezeigt. Hier legen Sie das Kennwort für den Administrator fest.

- 2 Das Kennwort eingeben, das Kennwort wiederholen und auf die Schaltfläche **OK** klicken.



Es wird Ihnen die Direktansicht des Kamerabildes gezeigt.

- 3 Klicken Sie auf **Setup**, um die Einstellungen aufzurufen.



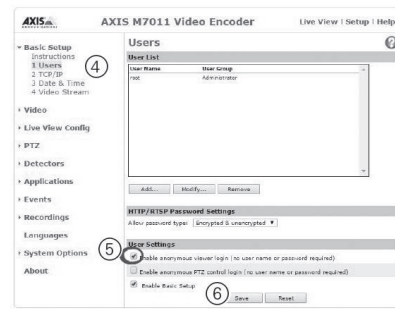
④ Klicken Sie auf **1 Users**, um Optionen für das Passwort einzustellen.

⑤ Aktivieren Sie die Option **Enable anonymous viewer login (no user name or password required)**.

Diese Aktivierung ist für eine störungsfreie Anzeige im U.motion Touch Panel notwendig.

⑥ Speichern Sie Ihre Einstellungen (**Save**)

Sie können die Softwareapplikation verlassen.




### Wiederherstellen der Werkseinstellungen

Mit folgenden Schritten stellen Sie alle Parameter (inklusive der IP-Adresse) auf die werkseitigen Standards zurück.

- ① Netzwerkkabel des Video-Encoders abziehen.
- ② Steuertaste gedrückt halten und Netzwerkkabel wieder anschließen.
- ③ Steuertaste so lange gedrückt halten, bis die Status-LED gelb aufleuchtet.

Der Video-Encoder ist zurückgesetzt, wenn die Status-LED grün aufleuchtet. Der Vorgang kann ca. 1 Minute dauern.

 Weitere Einstellmöglichkeiten finden Sie in der Gebrauchsanleitung des Video-Encoders.

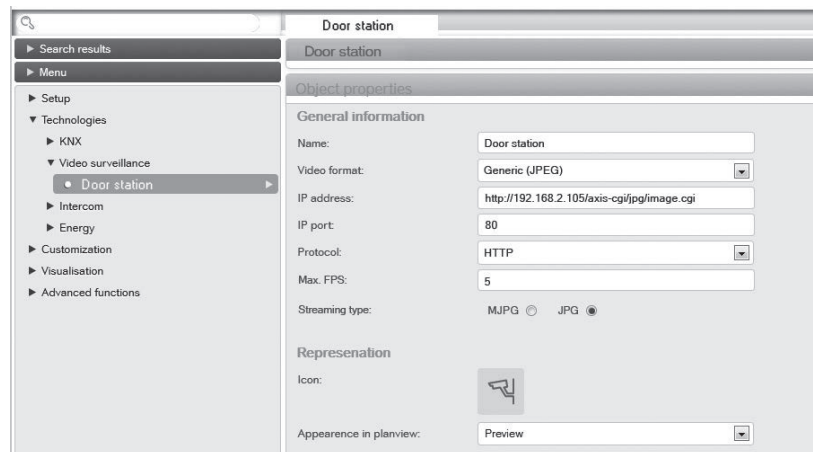
### U.motion KNX Server Plus konfigurieren

Im U.motion Builder müssen Sie:

- den Video-Encoder als Türstation-Kamera in der Videoüberwachung konfigurieren,
- die Türstation als eine neue Intercom-Außenstelle anlegen und
- die Türstation mit der Kamera verknüpfen.

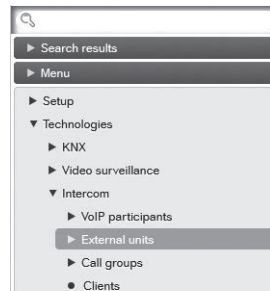
### Den Video-Encoder als Türstation-Kamera in der Videoüberwachung konfigurieren

- ① Öffnen Sie den **U.motion Builder**.
- ② Navigieren Sie zu dem Menüpunkt der Videoüberwachung.
- ③ Legen Sie eine neue Kamera an (+).
- ④ Auf der Konfigurationsseite der Kamera nehmen Sie folgende Einstellungen vor:
  - Geben Sie den Namen Ihrer Kamera an (z. B. **Door station**)
  - Als Videoformat wählen Sie **Generic (JPEG)**
  - Geben Sie die IP-Adresse des Video-Encoders an, gefolgt von folgendem Pfad: **http://xxx.xxx.x.xxx/axis-cgi/jpg/image.cgi**
  - IP-Port: 80
  - Protokoll: HTTP
  - Maximal Bilder pro Sekunde: 5
  - JPG



### Türstation als Intercom-Außenstelle anlegen

- ① Navigieren Sie zu dem Menüpunkt der Außenstellen (**External units**).
- ② Legen Sie eine neue Außenstelle an (+).
- ③ Geben Sie den Namen der Türstation, die VoIP-Nummer und das Passwort ein.



### Türstation mit der Türstation-Kamera verknüpfen

- ① Halten Sie die Konfigurationsseite der Außenstelle geöffnet.
- ② Geben Sie in die Suchfunktion den Namen der neu angelegten Kamera ein (Beispiel hier: **Door station**).

Die Kamera wird Ihnen als Suchergebnis angezeigt.

- ③ Klicken und ziehen Sie das Suchergebnis auf den Verknüpfungsbereich der noch geöffneten Konfigurationsseite der Außenstelle.

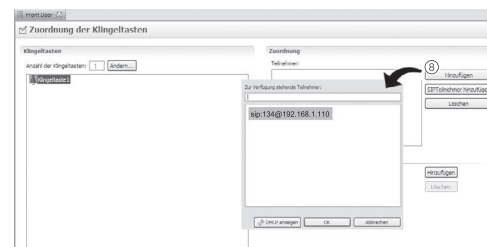
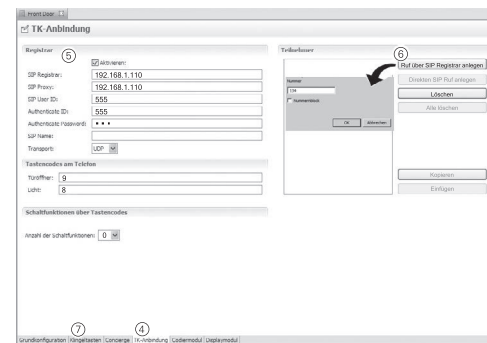
Die Türstation und die Türstation-Kamera sind nun verknüpft.


### Türstation und IP Schaltgerät konfigurieren

Mit der **IP Inbetriebnahme Software** können Sie z. B. IP-Türstationen und IP Schaltgeräte im Netzwerk auffinden und konfigurieren und Zuordnungen definieren (Klingeltaster <-> Teilnehmer). Die **IP Inbetriebnahme Software** befindet sich auf der CD, die der Türstation beigelegt ist.

Installieren Sie die Software auf Ihrem PC (folgen Sie dabei dem Installationsassistenten) und starten Sie die Software.

- ① Legen Sie ein neues Projekt an.
- ② Bestimmen Sie den Ort der integrierten IP-Geräte im System.
- ③ Wählen Sie die Türstation.
- ④ Klicken Sie auf die Karteikarte **TK-Anbindung**.
- ⑤ Geben Sie unter **Registrar** die IP-Adresse des U.motion KNX Servers Plus und die SIP-Telefonnummer der Türstation ein.
- ⑥ Klicken Sie auf **Ruf über SIP Registrar anlegen**, um einen SIP-Eintrag (das Gerät, das Sie anrufen möchten) zu erstellen.
- ⑦ Klicken Sie auf die Karteikarte **Klingeltasten**.
- ⑧ Klicken Sie auf **Hinzufügen**, um das Gerät, das Sie anrufen möchten, hinzuzufügen.
- ⑨ Wählen Sie die SIP-Anrufverbindung für die Klingeltaste und bestätigen Sie mit **Ok**.



 Die verschiedenen Funktionen, z. B. Timer, Öffner/Schließer, Umschaltfunktionen des IP Schaltgerätes müssen ebenfalls konfiguriert werden. Klicken Sie hierfür auf den Ordner **Schaltgeräte**, um in die Konfiguration zu gelangen.

 Weitere Informationen entnehmen Sie dem Handbuch auf dem USB-Stick.

### Technische Daten

#### Türstation

Spannungsversorgung:	PoE Klasse 0
Elemente:	Einbaulautsprecher, Color-Kamera, 1 Klingeltaster (MEG6910-0033), 2 Klingeltaster (MEG6910-0034)
Color-Kamera:	Mechanisch verstellbar
Gesamterfassungsbereich:	150° horizontal / 90° vertikal
Klingeltasten:	Hintergrundbeleuchtet mit weißen LEDs
Namensschilder:	Beleuchtet; von vorne ohne Spezialwerkzeug austauschbar
Abmessungen Frontplatte:	
MEG6910-0033	355x154x2,5 mm (HxBxT)
MEG6910-0034:	385x154x2,5 mm (HxBxT)
Abmessungen UP-Kasten:	
MEG6910-0033:	331x130x52 mm (HxBxT)
MEG6910-0034	361x130x52 mm (HxBxT)

#### IP Schaltgerät

Spannungsversorgung:	AC 230 V
Ausgangsspannung für Türöffner:	AC 9 V / 600 mA
Schaltkontakte:	2
Schaltstrom:	10 A ohmsche Last, 6 A induktive/kapazitive Last
Eingang:	1, für potenzialfreie Kontakte zur Ansteuerung des IP Schaltgerätes
Abmessungen:	90x90x50 mm (HxBxT)
Gerätebreite:	5 TE

#### Video-Encoder

Spannungsversorgung:	PoE Klasse 2
Anzeigen:	3 LEDs für Netz, Status und Netzwerk
Anschlüsse:	RJ45 (PoE Klasse 2), BNC
Bedienelemente:	75 Ohm-Terminierung, Steuertaste (Reset)
Max. Leitungslänge	250 m Koaxial-Video kabel
Abmessungen:	30x37x101 mm (HxBxT)
Gewicht:	82 g



Entsorgen Sie das Gerät getrennt vom Hausmüll an einer offiziellen Sammelstelle. Professionelles Recycling schützt Mensch und Umwelt vor potenziellen negativen Auswirkungen.

### Schneider Electric GmbH c/o Merten

Gothaer Straße 29, 40880 Ratingen  
 www.merten.de  
 www.merten-austria.at  
 Kundenbetreuung:  
 Tel.: +49 2102-404 6000

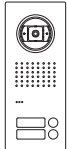
## U.motion Door station set, 1 unit

### U.motion Door station set, 2 units

Installation and configuration instructions



MEG6910-0033



MEG6910-0034

## Contents

- Stainless steel video door station (7) for Ritto IP (referred to below as **door station**)
  - 1 bell push-button / 2 bell push-buttons
  - Pre-installed colour video camera
  - IP Built-in video loudspeaker
  - Flush-mounted box
- IP switching device (6)
- Video encoder (1)
- Passive video transceiver (2)
- Circuit diagram
- Safety instructions

## For your safety



**DANGER**  
 Electrical installations not carried out correctly represent a risk of serious personal injury and/or damage to property, for example by fire or electric shock.

Safe electrical installation is only guaranteed if the person carrying out the work can demonstrate basic knowledge in the following areas:

- Connecting to installation networks
- Connecting several electrical devices
- Laying electric cables
- Laying network cables and guaranteeing interference resistance
- Connecting and establishing local IP networks

These skills and experience are normally only possessed by certified specialists who are trained in the field of electrical installation technology. If these minimum requirements are not met or are disregarded in any way, you will be solely liable for any damage to property or personal injury.

## Trademarks

AXIS COMMUNICATIONS, AXIS, ETRAX, ARTPEC and VAPIX are registered trademarks of Axis AB in various jurisdictions. The Axis logo is a registered trademark of Axis AB. Other brands and registered trademarks are the property of the relevant owner.

## Getting to know the U.motion door station set

This set enables you to establish an intercom connection (audio/video) from the supplied door station (7) to an intercom-capable device from U.motion. Intercom-capable devices include U.motion touch panels, PCs with browsers (Google Chrome, Apple Safari) and the U.motion communication app.

A door station with 1 or 2 bell push-buttons is also available depending on the set. The device uses PoE and must be connected to a PoE-capable network.

The supplied IP switching device (6) has two potential-free switch outputs by means of which you can control an electric door opener and switch on the staircase light. The IP switching device needs an AC 230 V supply voltage; the device provides AC 9 V/600 mA for controlling the door opener.

The supplied video encoder (1) converts analogue video signals from the door station into network-compatible signals for the **U.motion KNX Server Plus/KNX Server Plus Touch**. The device uses PoE and must be connected to a PoE-capable network.

These step-by-step instructions show you how to take the set into operation. In addition, each product is supplied with operating instructions that refer to special device functions in more detail.

## Additional requirements and prerequisites

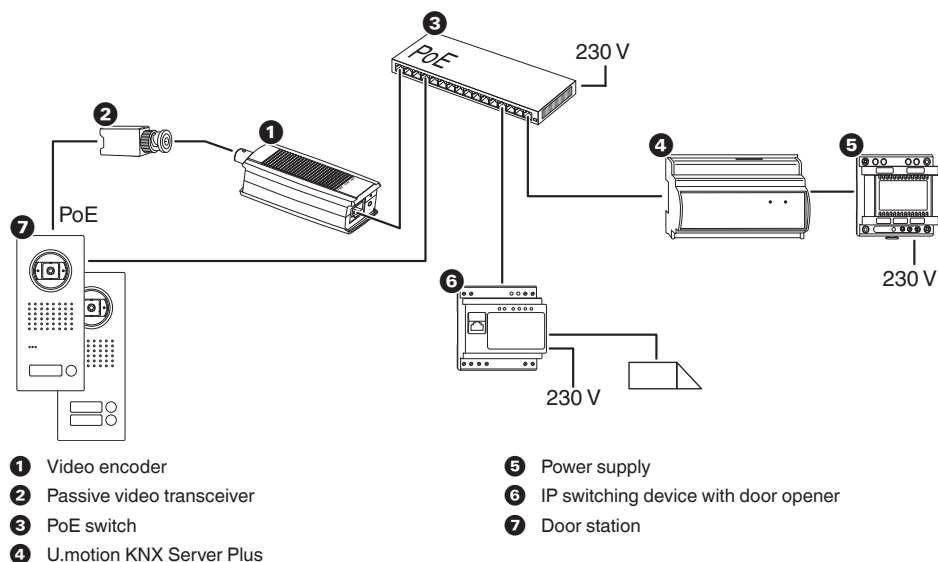
- i** Recommendation: Use Cat 5 network cables (or better) to minimise interference.

You must configure the following products and their software applications:

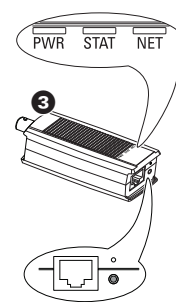
- **AXIS IP utility:** These software applications can be found on the CD supplied with the video encoder.
- **U.motion Builder:** This software application forms part of the U.motion KNX Server Plus.
- **IP Setup software:** You can find the software application on the door station CD.

- i** The computer running the software applications and the devices must be in the same network segment (subnet).

## Overview of connections



## Operating elements and LED displays of the video encoder



		Behaviour	Meaning
PWR	Mains	Green	Normal operation
		Green/yellow, flashing	Firmware update
	Status	Green	Normal operation
		Yellow	Switching on, restoring the factory settings and previous settings
NET	Network	Green	Connection to a 100 Mbit/s network
		Yellow	Connection to a 10 Mbit/s network
	Flashing		Network activity
	Off		No network connection
	Control button		Restoring factory settings

## Installing the set

### Mounting the video encoder

The video encoder can be mounted on the wall or ceiling of the room using the supplied mounting bracket, screws and plugs.

- i** Ensure that the mounting bracket engages correctly on the underside of the video encoder.

### Mounting the door station and IP switching device

Mount the door station and IP switching device according to the operating instructions supplied with the products.

## Connecting the set

The supplied circuit diagram shows how the devices in the set should be connected.

- i** Door station: Disconnect the pre-wiring of the built-in loudspeaker (Va, Vb) in order to connect the passive video transceiver.

## Configuring the set

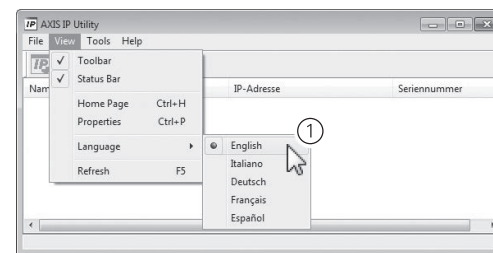
### Configuring the video encoder with connected door station camera

The **AXIS IP Utility** software application enables you to locate and configure the video encoder in the network. The **Axis IP Utility** software is on the CD of the video encoder. -> [www.axis.com](http://www.axis.com) | = **AXIS IP Utility**

- i** The following section assumes that a DHCP server in your network automatically allocates IP addresses. If you would like to allocate IP addresses manually in your network, refer to the video encoder manual for detailed information about this.

Launch the software:

- ① Select a different language if necessary.

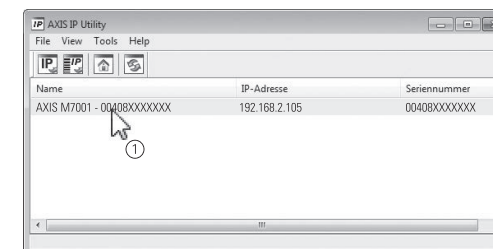


The video encoder is automatically displayed for you when the software starts.

- i** Make a note of the IP address specified here, because you will need to know this IP address at another point.

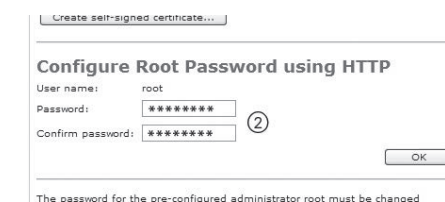
- ① Double-click the video encoder icon.

The start screen of the video encoder appears.



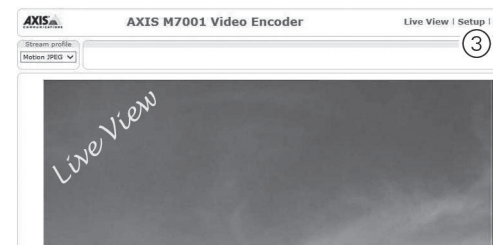
The **Configure Root Password** dialog box is displayed on the first time you access the start screen. Define the administrator password here.

- ② Enter the password, repeat the password and click the **OK** button.



A direct view of the camera picture is shown for you.

- ③ Click **Setup** to call up the settings.

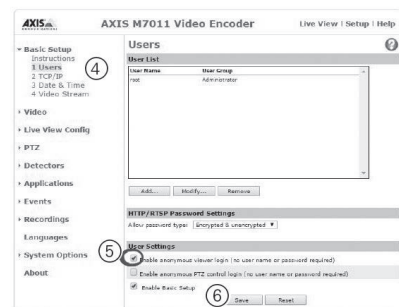




- Click **1 Users** to set options for the password.
- Activate the **Enable anonymous viewer login (no user name or password required)** option.

This activation is required for fault-free display in the U.motion touch panel.


- Save your settings (**Save**)
- You can exit the software application.



### Restoring factory settings

In the following steps, you reset all parameters (including the IP addresses) to the factory default settings.

- Disconnect the network cable from the video encoder.
  - Press and hold the control button and reconnect the network cable.
  - Press and hold the control button until the status LED lights up yellow.
- The video encoder has been reset when the status LED lights up green. The process may take about 1 minute.

 For further setting options, please refer to the operating instructions of the video encoder.

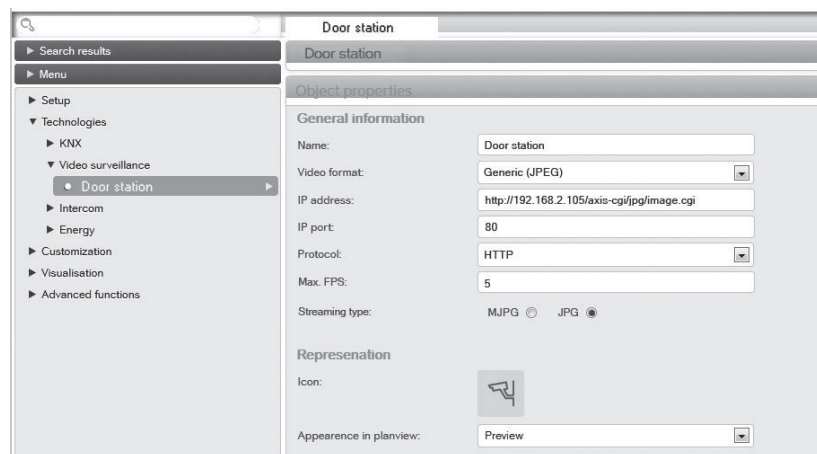
### Configuring U.motion KNX Server Plus

In the U.motion Builder, you must:

- configure the video encoder as a door station camera in the video monitoring function;
- create the door station as a new intercom external unit;
- link the door station to the camera.

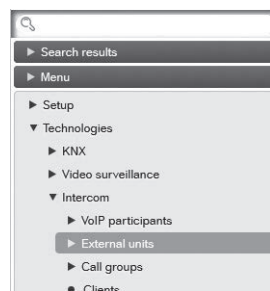
### Configuring the video encoder as a door station camera in the video monitoring function

- Open the **U.motion Builder**.
- Navigate to the video monitoring menu item.
- Create a new camera (+).
- Make the following settings on the configuration screen of the camera:
  - Specify the name of your camera (e.g. **Door station**)
  - Select **Generic (JPEG)** as the video format
  - Specify the IP address of the video encoder, followed by the following path:  
**http://xxx.xxx.x.xxx/axis-cgi/jpg/image.cgi**
  - IP port: 80
  - Protocol: HTTP
  - Maximum pictures per second: 5
  - JPG



### Creating the door station as an intercom external unit

- Navigate to the (**External units**) menu item.
- Create a new external unit (+).
- Enter the name of the door station, the VoIP number and the password.



### Linking the door station to the door station camera

- Keep the configuration screen of the external unit open.
- Enter the name of the newly created camera in the search function (in this example: **Door station**).

The camera is shown to you as the search result.

- Click and drag the search result to the linking area of the configuration screen for the external unit that is still open.

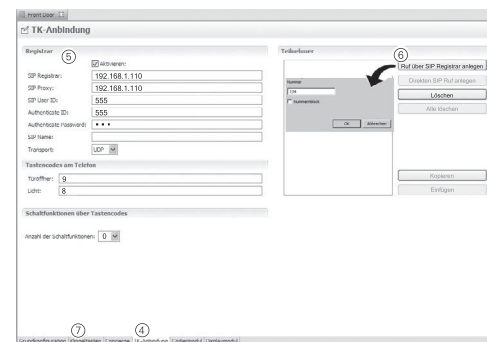
The door station and door station camera are now linked.


### Configuring the door station and IP switching device

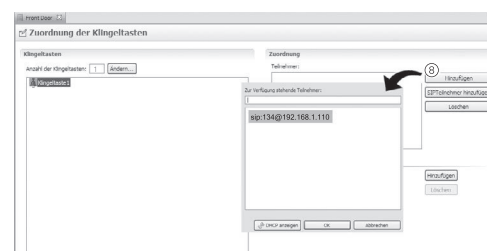
Using the **IP Setup software**, you can locate and configure IP door stations and IP switching devices in the network, for example, and define allocations (bell push-button <-> device). The **IP Setup software** is located on the CD supplied with the door station.


Install the software on your PC (following the instructions from the installation wizard) and start the software.

- Create a new project.
- Determine the location of the integrated IP devices in the system.
- Select the door station.
- Click the **TK-Anbindung** tab.
- Under **Registrar**, enter the IP address of the U.motion KNX Server Plus and the SIP telephone number of the door station.
- Click **Ruf über SIP Registrar anlegen** to create an SIP entry (the device that you want to call).
- Click the **Klingeltasten** tab.
- Click **Add** to add the device that you want to call.
- Select the SIP call connection for the bell push-button and confirm with **Ok**.



 The various functions such as timer, break/ make contact and changeover functions of the IP switching device must also be configured. To do this, click the **Schaltgeräte** folder to access the configuration.



 For more information about this, refer to the manual on the USB stick.

### Technical data

#### Door station

Power supply:	PoE class 0
Elements:	Built-in loudspeaker, colour camera, 1 bell push-button (MEG6910-0033), 2 bell push-button (MEG6910-0034)
Colour camera:	Mechanically adjustable
Total surveillance range:	150° horizontal/90° vertical
Bell push-buttons:	Back-lit with white LEDs
Nameplates:	Illuminated; can be changed from the front with no additional tools
Faceplate dimensions:	
MEG6910-0033:	355 x 154 x 2.5 mm (HxWxD)
MEG6910-0034:	355 x 154 x 2.5 mm (HxWxD)
Flush-mounted box dimensions:	
MEG6910-0033:	331 x 130 x 52 mm (HxWxD)
MEG6910-0034:	361 x 130 x 52 mm (HxWxD)

#### IP Switching device

Power supply:	AC 230 V
Output voltage for door opener:	AC 9 V/600 mA
Switch contacts:	2
Switching current:	10 A ohmic load, 6 A inductive/capacitive load
Input:	1, for potential-free contacts for controlling the IP switching device
Dimensions:	90 x 90 x 50 mm (HxWxD)
Device width:	5 modules

#### Video encoder

Power supply:	PoE class 2
Displays:	3 LEDs for power, status and network
Connections:	RJ45 (PoE class 2), BNC
Operating elements:	75 ohm termination, control button (reset)
Max. cable length:	250 m coaxial video cable
Dimensions:	30 x 37 x 101 mm (HxWxD)
Weight:	82 g



Dispose of the device separately from household waste at an official collection point. Professional recycling protects people and the environment against potential negative effects.

### Schneider Electric GmbH c/o Merten

Gothaer Straße 29, 40880 Ratingen  
 www.merten.de  
 www.merten-austria.at  
 Kundenbetreuung:  
 Telephone: +49 2102-404 6000